

L'ÉPICERIE

BILAN DU PROJET

16-25 ans

Misez sur les jeunes :
un pari pour votre association



1. Rappel des objectifs

Les objectifs généraux du projet étaient décrits à l'origine du projet de la manière suivante :

« Pour les jeunes :

L'objectif est en premier lieu, de développer l'ouverture de champs d'actions possibles pour les jeunes adhérents de l'association, de consolider leurs aptitudes citoyennes et professionnelles.

Pour la vie associative en générale :

L'objectif est de favoriser l'essaimage ultérieur de ces jeunes bénévoles expérimentés vers d'autres associations, une expérience bénévole réussie étant la meilleure motivation pour s'investir dans d'autres projets associatifs.

Pour l'association l'Épicerie :

L'objectif est aussi de pouvoir davantage bénéficier des compétences de ces jeunes bénévoles afin d'améliorer notre action sanitaire sur l'alimentation et notre action sociale sur l'inclusion des adhérents jeunes. »

2. Rappel des actions projetées

Le projet consistait à **engager les jeunes dans différentes formes de participation** aux côtés d'adultes, à analyser avec eux les leviers et les freins à la participation et à **formaliser une méthode d'accompagnement** qui puisse être **partagée** avec différents acteurs associatifs.

3. Animation du projet

Les intervenants internes dans l'animation du projet ont été les suivants :

Nathalie Martin, coordinatrice, Nelly Desbarats, animatrice socio-culturelle, Laura Vasquez, stagiaire, étudiante en Mastère Economie Sociale et Solidaire.

Les actions de fond engagées à l'occasion du projet furent :

- Formation de 6 jours au développement des compétences psycho-sociales chez les 16-25 ans à l'IREPS (Nelly Desbarats).
- Formation à la méthode d'animation SPIRAL portée par la mission Agenda 21 du Conseil Départemental (Nelly Desbarats, Nathalie Martin, Bélanie, Sabine).
- Recherche bibliographique sur les méthodes d'animation participative dédiées aux jeunes à l'étranger (Laura Vasquez)

4. Collaborations avec les partenaires territoriaux

La mission locale, le CCAS, le foyer Jonas, le CALK, le foyer de jeunes travailleurs Jacques ELLUL ainsi que plus largement les partenaires du groupe technique de l'association ont été associés à ce projet.

5. Description des actions menées et indications sur la participation

Les actions menées correspondaient à différents niveaux d'engagement ou de responsabilité. Et l'analyse de la participation selon les activités dégage différents types de postures des jeunes.

5.1. Participation au fonctionnement opérationnel quotidien :

Il s'agit de venir sur une demi journée par semaine aider à tenir le magasin sur les postes d'accueil, de caisse, de mise en rayon, de réception des marchandises. L'animation des ateliers de cuisine fait également partie du fonctionnement opérationnel.

Globalement, les jeunes hommes vont spontanément vers les temps courts et actifs tels de le déchargement de marchandise.

Les jeunes femmes se tournent plus volontiers vers les activités à plus forte responsabilité telles que l'accueil et la tenue de la caisse de vente.

5.2. Participation à une action collective ponctuelle :

L'action de référence est le projet de « construction des jardins en bacs ». Cinq jardinières de plusieurs mètres de long ont été construites par les adhérents au cours d'une semaine complète de travail. Ce projet a nécessité de notre part un appel à mobilisation pour recruter 24 personnes en plus de nos bénévoles habituels pour la semaine de construction.

Sur 24 participants, 7 jeunes ont répondu à notre appel, avec un engagement fort sur l'ensemble de la semaine.

5.3. Participation à un travail collectif de fond :

Le travail de référence est le projet de rajeunissement de la communication visuelle de l'association.

Un binôme de jeunes bénévoles a proposé de mettre en application les compétences nouvellement acquises dans le cadre de leurs études.

Ce travail a duré plusieurs semaines et leur a permis d'exercer la posture professionnelle consistant à dialoguer avec un partenaire afin d'aboutir à une proposition satisfaisant tout le monde, la nouvelle affiche résultant de ce travail ayant fait l'unanimité.

5.4. Participation à la vie associative :

Plusieurs types de réunions sont proposés aux participants du projet : réunions de bénévoles, groupes de travail, régulations, temps festifs, assemblée générale. Ces réunions ne sont jamais obligatoires et les jeunes bénévoles y participent dans la même mesure que les adultes.

En revanche aucun jeune ne s'est jamais présenté aux élections des représentants des adhérents au conseil d'administration, ce qui constitue une absence à combler.

6. Calendrier des actions collectives

Éléments du travail collectif orienté « jeunes »

Juin – octobre 2014	Projet « communication »	Camille, Charlène.
03 octobre 2014	Point rencontre spécial jeunes	Charlène, Arthur, Bélanie, Jean-Pierre, Anaïs.
28 novembre 2014	Réunion du Pôle jeunes	Céline AVANCINI, CCAS de Bordeaux ; Nouri KHALIFA, CHRS JONAS ; Hervé MILLNER, FOYER JONAS ; Martine OLLIVIER, DJEC Conseil Général ; Alain REMY, mission locale de Bordeaux ; Mohamed TIGHERSINE, CALK.
Février mars 2015	Consultation des adhérents	40 adhérents consultés
24 mars 2015	Réunion du Pôle jeunes	Céline AVANCINI, CCAS de Bordeaux ; Martine OLLIVIER, DJEC Conseil Général ; Alain REMY, mission locale de Bordeaux.
Mars avril 2015	Lancement du projet « jardin en bacs »	Arthur, Camille, Quentin, Anna, Alexandre, Charlène.
09 juin 2015	Participation à la réunion de bénévoles	Bélanie, Quentin, Laura.
25 juin 2015	Intervention en assemblée générale	Arthur, Camille, Quentin, Anna, Fanny, Laura.

7. Production méthodologique

L'association a créé de manière empirique des outils d'animation et des pratiques d'accompagnement à la participation au fur et à mesure du développement de son activité.

Ces outils et pratiques ont été assemblés pour constituer une méthode d'accompagnement des bénévoles en 6 étapes. Cette méthode a été co-construite avec les bénévoles eux-mêmes qui ont affiné en réunion collective les propositions émises.

Les étapes identifiées comme importantes dans le parcours des bénévoles à l'Epicerie sont les suivantes (cf description complète page suivante):

Les étapes du parcours du bénévole	Les éléments importants (pour les jeunes)
1. Se proposer en tant que bénévole	Donner suite immédiatement
2. Faire connaissance	Echanger sur les valeurs, le sens, les résultats opérationnels.
3. Se rendre utile	Conforter la personne dans ses compétences. Proposer des responsabilités. Informer sur les possibles.
4. S'impliquer dans l'association	Donner confiance dans les possibilités d'influencer, d'être pris en compte.
5. Etre reconnu	Valoriser l'intervention au bénéfice du projet collectif et individuel.
6. Quitter l'association	Rassurer dès le début sur l'idée que le bénévolat n'est pas forcément un engagement de longue durée.

Ces étapes détaillées dans la page suivante ne constituent pas un cadre rigide et la pratique ne permet pas toujours de suivre précisément toutes les actions qu'elles contiennent. Mais le fait de d'avoir formalisé ces étapes permet à chaque intervenant d'avoir une meilleure conscience de la cohérence d'ensemble et d'identifier un cheminement possible.

Cette proposition n'est pas un modèle et se veut un exemple utilisable pour d'autres associations qui voudraient créer leur propre méthode.

Elle a été comparée à d'autres méthodologies existantes, nous citerons le projet Euforex (Europeans for exemple) et le guide « Engagez les jeunes au sein de nos milieux », projet

mobilisation Boscoville Québec, 2010, destiné à ceux qui veulent intégrer des jeunes de 12 à 25 ans dans des associations d'adultes.

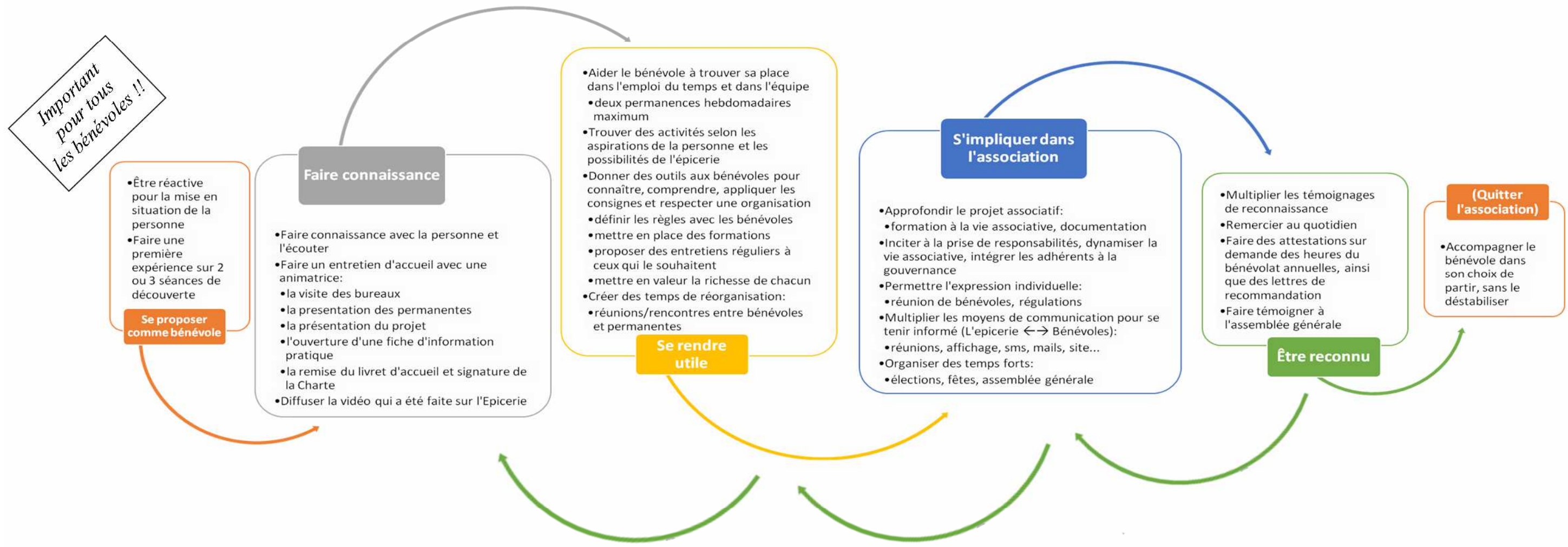
Cela a permis de vérifier la pertinence de la méthode de travail proposée à l'Épicerie et de constater la nécessité pour chaque association d'adapter une méthodologie à son contexte : identité, projet associatif, milieu, etc.

Spécificités du bénévolat des jeunes

La contribution des jeunes dans ce travail collectif permet d'identifier certaines particularités en terme de motivation qui impactent l'accompagnement dans l'association. On ne peut pas parler de véritables différences entre les facteurs de motivation des jeunes et des moins jeunes dans notre association mais plutôt d'une différence du niveau d'importance de certains de ces facteurs :

Facteurs de motivation	Jeunes < > Séniors
Adhérer à la cause, au projet	Même niveau d'importance
Etre compétent et utile	Le sentiment d'utilité et de compétence est nécessaire pour tous.
Prendre du plaisir dans la réalisation de la mission	Même niveau d'importance
Etre responsabilisé	Ce point est très individuel, certaines personnes ayant en premier lieu besoin de se sentir en sécurité dans leur activité
Etre reconnu	Même niveau d'importance
Comprendre le fonctionnement, le circuit décisionnel	Les jeunes paraissent davantage curieux du fonctionnement au départ. C'est un point très positif car cela fait souvent défaut dans l'investissement des plus âgés.
Avoir de l'influence sur les décisions	Plus important pour les plus âgés qui ont davantage d'assurance. Les jeunes ont moins d'exigence sur ce point.
Changer d'activité, faire évoluer sa mission	Les jeunes souhaitent fréquemment varier leurs interventions alors que les séniors émettent plus rarement ce désir.
Exprimer sa créativité	Davantage de propositions créatives de la part des plus jeunes
Voir le projet évoluer	Les jeunes attendent des évolutions rapides, alors que les plus âgés ont besoin d'évolutions modérées qui préservent une certaine stabilité.

Schéma du parcours du bénévole en 6 étapes



Donner suite immédiatement

Échanger sur les valeurs, le sens, les résultats opérationnels

Proposer des responsabilités, informer sur les possibles

Donner confiance dans les possibilités d'être pris en compte

Valoriser l'apport pour le collectif

Rassurer, déculpabiliser

8. Bilan des entretiens individuels avec les jeunes

Chaque jeune de 16 à 25 ans étant intervenu a été convié à un entretien individuel sous l'aspect d'une discussion informelle néanmoins préparée autour de la trame suivante :

8.1. Trame

Recueil d'expression sur :

Comment nous ont-ils connus ? Quelle image avaient-ils d'une Epicerie solidaire avant ? Connaissaient-ils le principe ? Est-ce la première expérience de bénévolat ? Quelle démarche, quel but poursuivaient-ils en proposant leurs services ?

Le premier accueil : quel ressenti ? Les relations avec adhérents et bénévoles : bien accueilli ou pas ? Quelles relations se sont nouées ? Dans quel cadre : réunions de bénévoles, pauses café ?

La connaissance de l'association, la compréhension du fonctionnement : c'est clair ? Mystérieux ? Accessible ? La présentation des intervenants : Qui fait quoi, clair ? Voudraient-ils en savoir plus ?

Ont-ils eu l'impression qu'on souhaitait les informer sur le fond du projet ?

L'encadrement des activités : bien expliqué ? Manque de soutien ? Sentiment de maîtriser ? Sentiment d'insécurité ? Demande de formation ?

L'accompagnement à un parcours personnel : se sentent-ils pris en compte par l'association ?

Activités autour de l'alimentation : auraient-ils d'autres attentes dans ce domaine ?

Association des adhérents au projet : sentent-ils l'association ouverte à de nouvelles propositions ? ou plutôt fermée ?

La valorisation de leur activité : Se sentent-ils reconnus à hauteur de ce qu'ils apportent. Se sentent-ils personnellement reconnu ?

Le bilan : Qu'est-ce que cette expérience leur a apporté ? Quelles difficultés rencontrées ? Envie de poursuivre ?

ET SURTOUT : QUELLES SUGGESTIONS

Les retours sont très positifs mais cela vient du fait bien connu que les personnes mécontentes s'éloignent sans s'expliquer.

Les entretiens n'ont pas suivi strictement la trame ci-dessus afin de privilégier les thèmes importants aux yeux de chaque interlocuteur.

8.2. Eléments notables extraits des entretiens individuels :

- **Comment ont-ils connu l'Épicerie ?**

En dehors des orientations pour les aides alimentaires ou par nos partenaires de l'insertion des orientations plus inattendues sont apparues : « Découvert par le site du jardin botanique » « Découvert par l'espace du bénévolat à la mairie »

- **Les premiers pas dans le bénévolat**

« On s'est motivées à deux et c'était bien d'avoir pu réaliser notre bénévolat ensemble, c'était plus motivant et moins impressionnant. »

⇒ **Intérêt de proposer des activités à des petits groupes se connaissant déjà**

« On a pu s'investir tout de suite, il n'y avait pas de file d'attente. Nous les jeunes on nous dit toujours d'attendre »

⇒ **Importance de proposer une activité immédiate**

- **Insertion dans les équipes**

« Ca ne sent pas le vieux »

⇒ **Importance de l'intergénérationnel.** Cette remarque peut être rapprochée des observations des séniors : « ça nous fait du bien d'avoir des jeunes ». En effet, les bénévoles séniors restent plus longtemps dans les mêmes permanences ou sur les mêmes activités que les jeunes. Le passage des jeunes permet donc de renouveler les équipes et d'éviter un repli sur l'entre-soi.

« J'ai aimé d'avoir été tout de suite mise en situation et formée, qu'on m'ait fait confiance pour tenir la caisse »

⇒ **Importance de proposer des responsabilités**

« J'ai aimé le contact avec les adhérents »

⇒ **Favoriser les activités ouvertes sur les autres.**

« Après plusieurs mois, je me suis investie dans la communication de l'association. C'était un bon délai, j'avais une bonne connaissance de l'Épicerie. »

⇒ **Permettre une évolution des activités**

- **Investissement personnel**

« Quand l'année universitaire s'est terminée, je venais des Landes pour assurer ma permanence ».

Un autre jeune bénévole ayant déménagé à plus de deux heures de route a néanmoins fait le déplacement pour venir à une journée de construction des bacs ainsi qu'à l'assemblée générale.

⇒ **L'implication des jeunes est souvent sous estimée alors que l'engagement est entier.**

9. Analyse de l'atteinte des objectifs

Pour les jeunes / Consolider leurs aptitudes citoyennes et professionnelles :

Tous les jeunes bénévoles de l'association affirment avoir découvert un modèle de fonctionnement inconnu, ont conscience d'avoir appris non seulement au plan technique mais de manière plus diffuse au plan des relations humaines et les plus fragiles considèrent qu'ils ont gagné en confiance en eux.

« Ca m'a permis de découvrir un autre modèle de structure professionnelle que l'entreprise »

Pour la vie associative en générale / favoriser l'investissement bénévole des jeunes :

Plusieurs jeunes déménageant vers d'autres lieux affirment espérer trouver une association dans laquelle s'investir. Certains souhaitent convaincre leurs camarades de faire du bénévolat.

« C'est ma première expérience bénévole mais pas la dernière. J'ai aidé à tenir la caisse, puis à la cuisine et à la construction des jardinières. Cela m'a aidé dans la recherche de ma voie professionnelle et m'a donné confiance en moi. Je pars à Nantes et je vais chercher une association. J'aimerais aussi convaincre les jeunes de faire du bénévolat. »

« Je pense pouvoir continuer à venir pendant mon temps libre pendant que je cherche un poste et j'espère garder une permanence quand j'aurai un travail »

Pour l'association l'Epicerie / améliorer notre action sur l'alimentation des jeunes :

Il a été constaté que les jeunes entrent rarement dans l'association par la fréquentation des ateliers de cuisine. En revanche, il arrive qu'ils s'y intéressent dans un deuxième temps quand ils deviennent familiers des lieux et des personnes. Ce cheminement est une voie que l'on peut approfondir pour améliorer notre action.

«J'aimerais que l'association aille plus loin sur l'alimentation avec des projections de documentaires, des débats »

« Les activités ne sont pas assez adaptées aux jeunes. J'aimerais des jeux de rôle, des animations sur le compost, le gaspillage. »

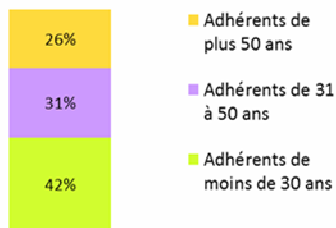
10. Axes de poursuite du projet jeunes

Ce travail a permis de prendre conscience du degré exceptionnellement élevé d'implication des jeunes qui ne cherchent jamais simplement à s'occuper mais à soutenir une cause. Deux d'entre eux faisaient ainsi des déplacements hors département pour maintenir leur contribution au projet associatif.

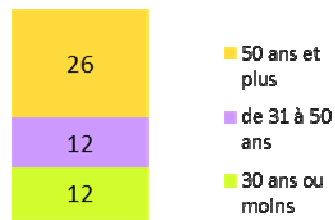
Notre fonctionnement général, l'organisation de la participation se sont révélés tout à fait adaptés à l'accueil des jeunes. Au plan des équipes de bénévoles, la cohabitation intergénérationnelle fonctionne très bien. Pour autant, au regard de la pyramide des âges des adhérents de l'association, la participation des jeunes au projet semble inférieure aux possibilités.

Répartition intergénérationnelle des adhérents en 2014

Adhérents en %



Bénévoles en nombre



« Il manque d'espace et de temps pour les échanges informels : de la musique de fond, se mettre autour de la table avec des jeux de carte, du confort ».

« Les réunions formelles autour de la table peuvent mettre mal à l'aise surtout si un tour de parole pour tous est prévu. »

Le conseil d'administration de l'association a inclus la participation des jeunes dans les priorités de l'association, avec notamment le développement de réponses aux points soulevés tels que la participation à la gouvernance associative et l'identification d'actions porteuses concernant l'alimentation.

Parallèlement, l'association a engagé une démarche pour bénéficier de l'agrément « jeunesse éducation populaire » afin de faire reconnaître son action en la matière.



Suite...

Anais est passée nous voir pour nous dire « au revoir ». Elle a obtenu son diplôme en alternance et a trouvé un emploi hors du département donc elle déménage. Elle nous remercie pour « ce beau projet qui l'a aidé à sortir de la galère et espère trouver un lieu de ce type là où elle va aller. »